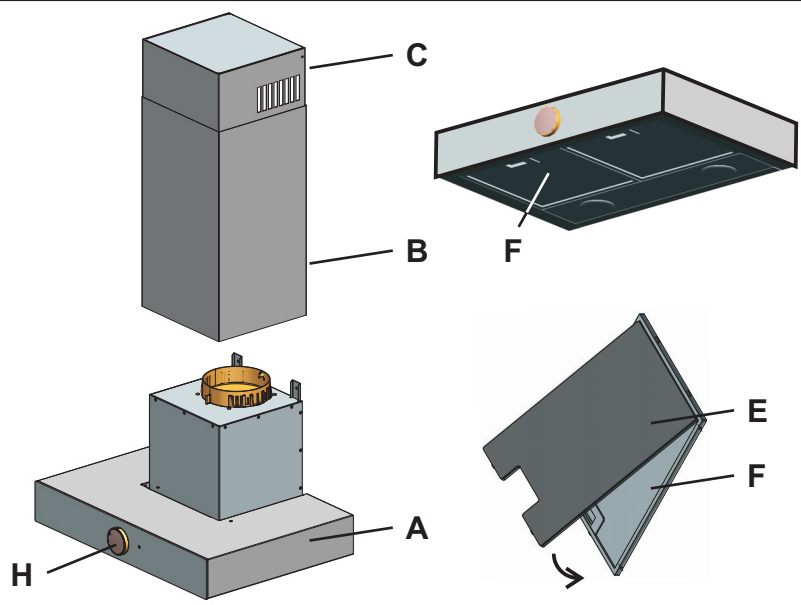




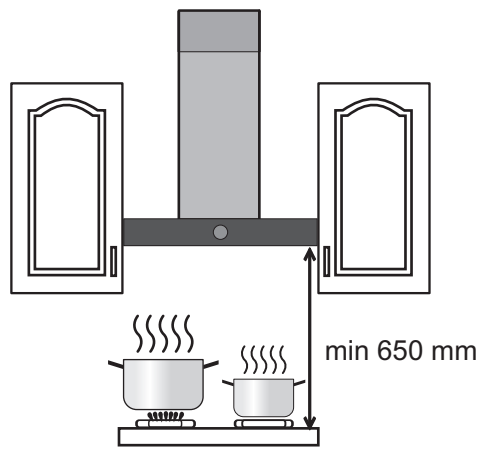
Упътване за обслужване и поддръжка



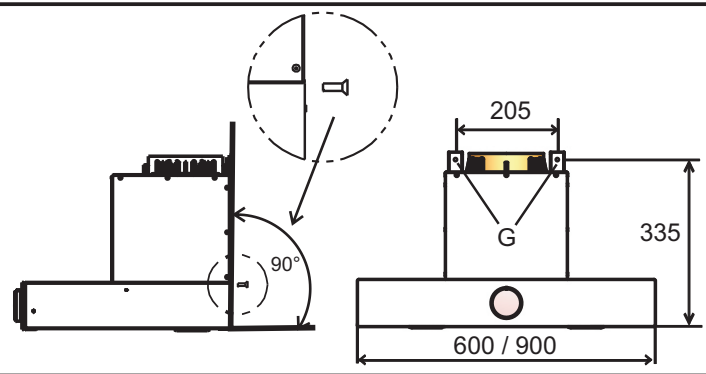
1



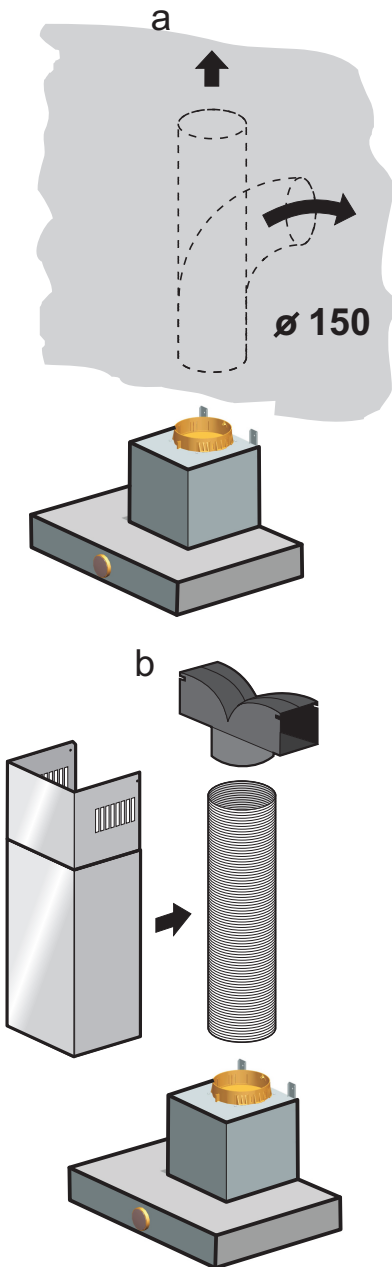
2



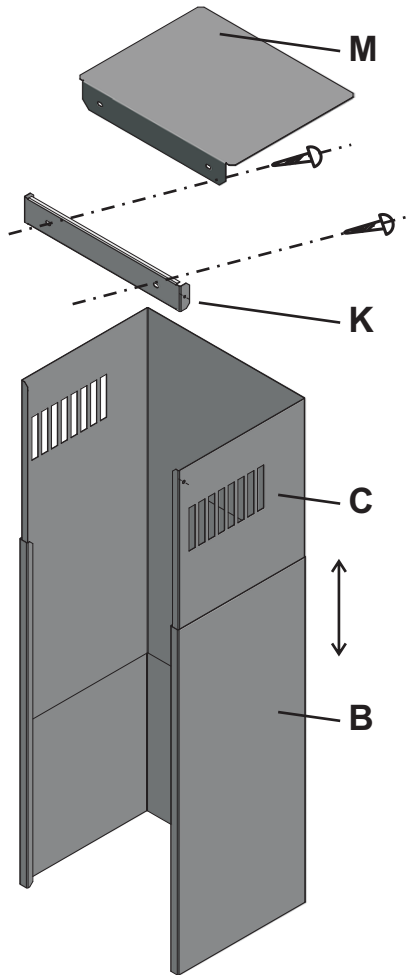
3



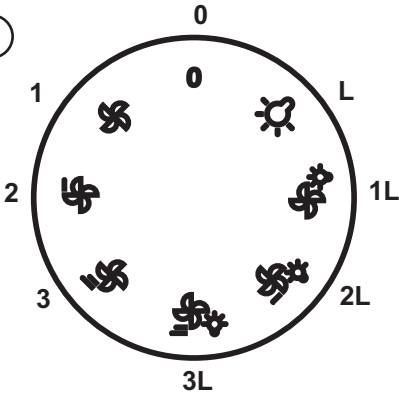
④



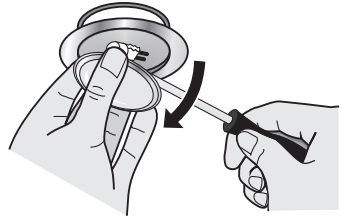
⑤



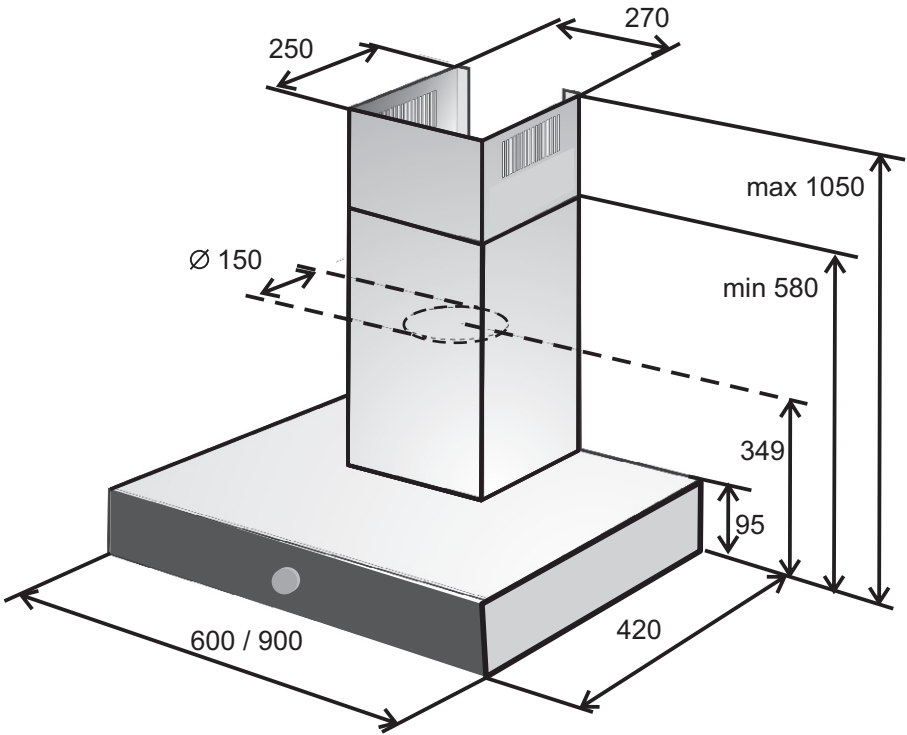
⑥



⑦



⑧



УПЪТВАНЕ ЗА ОБСЛУЖВАНЕ И ПОДДРЪЖКА

Уважаеми клиенти,
купили сте продукт от нашата нова серия абсорбатори. Нашето желание е това изделие да Ви служи дълго и добре. Препоръчваме ви да прочетете настоящото упътване и да обслужвате изделието съгласно инструкциите.

ВАЖНА ИНФОРМАЦИЯ И ПРЕПОРЪКИ

- Абсорбаторът не трябва да бъде свързан с комин, който отвежда пушеци, изгорени от източници, които се хранват с друга, а не електрическа енергия.
- Електроуредът може да бъде използван или като модел на издърпване (изтегляне на парите в шахтата) или след закупуването на въглероден филтър и комплект за рецикулация като модел на рецикулация (циркулиране през въглероден филтър).
- Ако едновременно с абсорбатора (модел на издърпване) работи в същото помещение и уред модел В – източник на топлина (напр. на газ, нафта, на твърдо гориво), който отнема от въздуха за изгаряне в помещението, трябва да се има предвид, че тези уреди при изгарянето създават определено подналягане. Затова в тези случаи е необходимо да се осигури достатъчен достъп на въздух (от външна среда).
- Под абсорбатора не манипулирайте с открит огън (напр. готвене тип фламбе и др. под.).
- Големите наноси мазнина на филтъра за мазнини, които възникват при пържене, трябва да се отстраняват редовно.
- Подмяната на филтъра трябва да се извършва според определения начин на извършване.
- Електроуредът трябва да бъде обслужван само от възрастни лица.
- Електроуредът е предназначен за употреба в домакинството.
- Електроуредът не е предназначен за използване от лица (включително деца), при които физическа или умствена неспособност или недостатъчен опит възпрепятства безопасното използване на уреда, ако те са без надзор или ако не са били инструктирани от лице, което е отговорно за тяхната безопасност. Децата трябва да бъдат под постоянен надзор, за да не се допуска да си играят с уреда.
- При използване на уреди за готвене достъпните части могат да се нагорещат.
- Абсорбаторът е електроуред със свързване тип Y. Ако подаването на хранването е повредено, трябва да бъде подменено от производителя, от неговия сервизен техник или друго квалифицирано лице, за да се предотврати възникването на опасна ситуация.
- Производителят не носи отговорност за щетите, които възникнат поради неправилно инсталиране или неправилно използване на абсорбатора.

ВНИМАНИЕ

- Преди монтажа на абсорбатора на стената пъхнете щепсела в контакта и проверете дали работи моторът, осветлението и степените на мощност.
 - Проверете дали моторът не е прекалено шумен, дали ходът му е равномерен и дали не издава неприятни звуци.
 - **Не махайте** предпазното фолио от абсорбатора и от комина.
 - Проверете визуалната повреда на повърхността (нещо смачкано, драскотини) и дали не е повредена кутията.
- В СЛУЧАЙ НА УСТАНОВЯВАНЕ НА ПОВРЕДИ НЕ МОНТИРАЙТЕ АБСОРБАТОРА, А ГО РЕКЛАМИРАЙТЕ В МАГАЗИНА!!!**
- При монтажа на абсорбатора винаги оставайте предпазното фолио. Чак след монтирането на абсорбатора. Чак след монтирането на абсорбатора и правилната височина на комина можете да отстраните фолиото.
 - Ако мърдате комина без предпазното фолио, той ще се издраска.

При спазването на тези принципи ще избегнете излишните рекламации.

ОПИСАНИЕ – ФИГ. 1

- A - Абсорбатор
- B – Долна част на декоративния комин
- C – Горна част на декоративния комин
- D – Повдигаща се вратичка
- E – Въглероден филтър (само за рецикулация)
- F – Филтър за мазнини
- M - Покрийте на декоративния комин
- H - Превключвател

ЕЛЕКТРИЧЕСКО СВЪРЗВАНЕ

- Преди инсталирането на електроуредта се уверете, че напрежението във вашата електрическа мрежа съвпада с данните, посочени на производствения етикет в електроуредта.
- Електроуредът е снабден с подаващ кабел с щепсел – клас I на предпазване срещу удар от електрически ток.
- Свържете електроуредта в контакт, който отговаря на валидните национални норми.

ИНСТАЛИРАНЕ

Разстоянието между абсорбатора и плота за готвене не трябва да бъде по-малко от 650мм над газов плот за готвене (фиг. 2).

ВНИМАНИЕ

- Сложените дюбели и винтове са предназначени за фиксиране на абсорбатора на стена от бетон или цели тухли. За други материали на стената е необходимо да се използва съответният тип и размер на дюбели и винтове.
- Поверете фиксирането на абсорбатора на специалист!
- При инсталаци и манипулация не дръжте абсорбатора за стъклените челни плоскости!
- Преди инсталирането отстранете предпазното фолио от абсорбатора и от филтъра за мазнини.
Предпазното фолио от частите за комина трябва да се отстрани чак преди финалното инсталиране на декоративния комин!

МОНТАЖ НА АБСОРБАТОРА

- Свалете капака от опаковки
- В зависимост от размерите на фигура 3 пробиване на отвори за дюбели.
- Дюбели zakлerpнeтe в пробитите отвори.
- Прахът закрепете с винтове в дюбелите в дупките "G".

ВНИМАНИЕ

Трябва да бъде осигурена хоризонталната позиция на абсорбатора.

МОДЕЛ С ИЗТЕГЛЯНЕ

- При използване на модел с изтегляне фиг. 4 изпаренията се отвеждат в отвора за отвеждане чрез отвеждащ маркуч, който е свързан с фланец към абсорбатора. Изтеглящият маркуч и фиксиращите скоби трябва да се купят допълнително.
- Изтеглянето се извършва чрез горен изход от абсорбатора, към който се фиксира изтеглящият маркуч а вторият му край се фиксира към отвора за изтегляне. Диаметърът на изтеглящия маркуч трябва да бъде същия като като диаметъра на свързващия фланец – Ø 150мм или с редуцията Ø 120мм (при използване на маркуч Ø 120мм се стига до намаляване на засмукващия ефект и увеличаване на шума)

МОНТАЖ НА ВЕРСИЯТА С ИЗТЕГЛЯНЕ И НА ДЕКОРАТИВНИЯ КОМИН (ФИГ. 5)

- На окачения абсорбатор с помощта на скобата на маркуча фиксираме единия край на изтеглящия маркуч, втория край трябва да се фиксира в отвора за издърпване.
- И двете части (горната С и долната В) на декоративния комин, пхнати една в друга, трябва да се разположат на закачения абсорбатор.

- Горната част С трябва да се изтегли до желаната височина, означете горната позиция и обозначете прикрепващите отвори на конзолата (К).
- Отстранете декоративния комин и пробийте обозначените отвори за дюбелите.
- Завинтете конзолата (К) и капака на декоративния комин (М)
- Отново фиксирайте и двете части на декоративния комин и извадете горната му част и я фиксирайте с два винта към конзолата.

ВАЖНО!

Предпазното фолио от частите на комина трябва да се отстранят чак преди окончателната инсталация на декоративния комин!

ВНИМАНИЕ!

При версията за изтегляне в абсорбатора не трябва да се инсталира въглероден филтър.

РЕЦИРКУЛИРАЩА ВЕРСИЯ

- За рециркулация е необходимо към абсорбатора да се купи комплект за рециркулация. Изпаренията се абсорбират през въглероден филтър фиг. 1 (Е). Пречистени от прах те минават през маркуча и през разпределител се изпускат през отворите за циркулация на въздух в горната част на декоративния комин обратно в помещението.
- Тази версия се използва в случай, че няма на разположение шахта за издърпване.

ВНИМАНИЕ!

За рециркулация абсорбаторът трябва да бъде снабден с въглероден филтър.

МОЩНОСТ ПЕЧКАТА ЗА УСТАНОВЯВАНЕ НА НИВОТО

- Нива на мощност 1, 2, 3, като завъртите копчето ключа.
- Когато настроите копчето, за да преминете към 1п, 2л или 3л едновременно с качулка светлина върху, виж фигура 6

ОСВЕТЕНОСТ ПЕЧКАТА

Осветление на котлон върху, завъртете копчето, за да преминете към "0".

СПИРАНЕ НА СМУКАТЕЛНИТЕ

Dust изключване ръкохватката на "0".

ПОДДРЪЖКА И ПОЧИСТВАНЕ

- При почистване и поддръжка изключете електроуредата от електрическата мрежа или като го изключите от контакта или като изключите главния предпазител.
- Редовната поддръжка и почистване осигуряват ефективност, надеждност и подълъг срок на употреба от абсорбатора.
- Специално внимание обръщайте на филтрите на мазнината и въглеродните филтри.
- За почистване на абсорбатора не използвайте препарати, които съдържат агресивни вещества, най-вече хлор и разтворители.

МЕТАЛЕН ФИЛТЪР СРЕЩУ МАЗНИНИ

- Металният филтър срещу мазнини (F) улавя мастните частички.
- Металният филтър трябва да се почиства или ръчно, или в съдомиялна машина (при температура 65° C) с помощта на подходящи почистващи препарати.
- При миене в съдомиялна машина филтрите срещу мазнината могат леко да променят цвета си, но това не оказва влияние върху тяхното функциониране.
- След измиването оставете филтъра да изсъхне добре и чак след това го сложете обратно в абсорбатора.

ВЪГЛЕРОДЕН ФИЛТЪР

- Въглеродният филтър (E) поема кухненските мирисми.
- Въглеродният филтър никога не трябва да се измива!
- Цикълът на подмяна трябва да се извършва винаги след светване на символа „F“ на панела за управление на абсорбатора.

ИНСТАЛИРАНЕ НА ВЪГЛЕРОДНИЯ ФИЛТЪР

Виж фиг. 1

ВНИМАНИЕ!

Уловената мазнина във филтъра не само оказва влияние върху мощността на абсорбатора. При пренебрегване на поддръжката може да се предизвика и възпламеняване! Затова препоръчваме да се спазват упътванията за почистване и подмяна на филтъра.

ЛИКВИДАЦИЯ НА ВЪГЛЕРОДНИТЕ ФИЛТРИ СЛЕД ПРИКЛЮЧВАНЕ НА СРОКА ИМ НА УПОТРЕБА

- Използваните филтри може да се ликвидират с битовите отпадъци.
- Ликвидацията трябва да се извършва съгласно националните норми и разпоредби

ОСВЕТЛЕНИЕ

Абсорбаторът е снабден с осветление с халогенни крушки 2 x 20 W (12V/20W - G4).

ПОДМЯНА НА ХАЛОГЕННИТЕ КРУШКИ ФИГ. 7

- Изключете електроуредата от електрическата мрежа
- Пъхнете плосък предмет (малка отвертка или тънък нож) внимателно между пръстените на халогеннотоосветление. С леко завъртане освободете вътрешния пръстен със стъкленото покритие на осветлението.
- Извършете смяната на халогеновата крушка.
- Сложете обратно пръстена със стъркелното покритие на осветлението на първоначалното място.

ВНИМАНИЕ !

Не пипайте халогеновите крушки с голи ръце

ПОЧИСТВАНЕ

- Вътрешната и външните части на абсорбатора за пара трябва да се почистват редовно с фини почистващи препарати.
- Никога не използвайте абразивни почистващи препарати.
- Стъклените повърхности трябва да се почистват със специални препарати за стъкло, огледала и прозорци.

НАЧИН НА УПОТРЕБА И ЛИКВИДАЦИЯ НА ОПАКОВКАТА

Вълнообразен картон, опаковъчна хартия

- предаване за вторични суровини
- в специални контейнери за събиране на хартия
- друг начин на употреба
- Полистирен
- в специални контейнери за събиране
- Опаковъчно фолио и PE пликчета
- в специални контейнери за събиране на пластмаси

ЛИКВИДИРАНЕ НА УРЕДА СЛЕД ПРИКЛЮЧВАНЕ НА СРОКА НА НЕГОВАТА УПОТРЕБА



Настоящият електроуред е обозначен съгласно европейска директива 2012/19/EU за манипулация с електрически и електронни устройства (waste electrical and electronic equipment – WEEE). Тази директива определя единна европейска (ЕС) рамка за обратно получаване и рециклиране на използвани устройства.

Електроуредът съдържа много стойности материали, които след приключване на неговата

употреба могат да бъдат отново използвани – електроуредът трябва да се продаде за вторични суровини.

РЕКЛАМАЦИЯ

Ако в гаранционния период се появи някаква повреда на електроуреда, не я отстранявайте сами. Рекламирайте електроуреда в магазина, където сте го купили или в сервизните центрове, посочени в гаранционните условия.

При рекламация спазвайте текста на ГАРАНЦИОННИТЕ УСЛОВИЯ.

ЗАБЕЛЕЖКА:

Производителят си запазва правото на малки промени, произтичащи от иновационните или технологичните промени на изделието.

ПРИСТАВКИ И ДОПЪЛНЕНИЯ НА АБСОРБАТОРА

Дюбели и винтове за монтаж на абсорбатора на стената и винтове за фиксиране на декоративния комин

Винт 5 x 50мм (4 бр)

Винт 3,9 x 8мм (2 бр)

Дюбел Н 8 (4 бр)

Горен капак на декоративния комин за рециркулация

Конзола за фиксиране на декоративния комин

Декоративен комин (2 бр)

Обратен клапан – тя е част от мотора на вентилатора

Редукция Ø150 / 120мм

ПРИСТАВКИ НА АБСОРБАТОРА ПО ПОРЪЧКА

Въглероден филтър – комплект - SAP 428642

Отвеждащ маркуч

Ø 120 или Ø 150 мм + фиксираща скоба

Комплект за рециркулация - SAP 431926

*Декларираната стойност на емисията на шума на този електроуред е 66 dB(A), което представлява ниво А на акустична мощност, имайки предвид референтната акустична мощност 1 pW.

ОСНОВНИ ТЕХНИЧЕСКИ ДАННИ

Тип	DT6SY2B DT6SY2W
Брой на моторите	1
Макс. мощност на мотора	200W
Осветление - халоген	2 x 20W
Общо потребление на мощност на абсорбатора	240W
Електрическо напрежение	230V ~
Клас предпазване срещу удар от електрически ток	I.
Размери (мм) ш x д x в (фиг. 8)	600 x 420 x 352
Шум	66 dBA
Цвят - модел	неръждаем – стъкло
Филтър на мазнини	2 бр – метален
Управление	ПРЕВКЛЮЧВАТЕЛ
Брой степени на мощността	3
Издърпване	Ø 150mm
Издърпване с редукция	Ø 120mm
Издърпване	- горно - рециркулаци

ОСНОВНИ ТЕХНИЧЕСКИ ДАННИ

Тип	DT9SY2B DT9SY2W
Брой на моторите	1
Макс. мощност на мотора	200W
Осветление - халоген	2 x 20W
Общо потребление на мощност на абсорбатора	240W
Електрическо напрежение	230V ~
Клас предпазване срещу удар от електрически ток	I.
Размери (мм) ш x д x в (фиг. 8)	800 x 420 x 352
Шум	66 dBA
Цвят - модел	неръждаем – стъкло
Филтър на мазнини	3 бр – метален
Управление	ПРЕВКЛЮЧВАТЕЛ
Брой степени на мощността	3
Издърпване	Ø 150mm
Издърпване с редукция	Ø 120mm
Издърпване	- горно - рециркулаци

343882bg

ФИШ				
	Символ	Мерна единица	Стойност	Стойност
Име или търговска марка на доставчика			GORENJE	GORENJE
Код за разпознаване на модела			DT6SY2B DT6SY2W	DT9SY2B DT9SY2W
Годишна консумация на енергия	AEC _{hood}	kWh/annum	126,3	123,8
Класът на енергийна ефективност			D	D
Газодинамична ефективност	FDE _{hood}	%	15,3	16
Класът на газодинамична ефективност			D	D
Ефективността на осветяване	LE _{hood}	Lux/W	13,6	8,7
Класът на ефективност на осветяване			D	E
Ефективността на филтриране на мазнини	GFE _{hood}	%	85	85
Класът на ефективността на филтриране на мазнини			C	C
Дебитът, при минималната скорост на нормално използване		m ³ /h	201	198
Дебитът, при максималната скорост на нормално използване		m ³ /h	618	630
Дебитът, на позицията за интензивен или форсиран режим		m ³ /h	-	-
Нивото на мощността на излъчвания въздушен шум, при минималната скорост, при нормално използване	A	dB	46	46
Нивото на мощността на излъчвания въздушен шум, при максималната скорост, при нормално използване	A	dB	66	66
Нивото на мощността на излъчвания въздушен шум, на позицията за интензивен или форсиран режим	A	dB	-	-
Консумация на мощност, измерена в режим „изключен“	P _o	W	0	0
Консумация на мощност, измерена в режим „в готовност“	P _s	W	-	-
Коефициент на увеличение на времето	f		1,5	1,4
Индекс на енергийна ефективност	EEI _{hood}	%	91,4	90,1
Дебит, измерен в точката на най-висока ефективност	Q _{BEF}	m ³ /h	346	350
Налягане, измерено в точката на най-висока ефективност	P _{BEF}	Pa	291	300
Максимален дебит	Q _{max}	m ³ /h	617	630
Входна електрическа мощност в точката на най-висока ефективност	W _{BEF}	W	183	182
Номинална мощност на осветителната система	W _L	W	40	40
Средна осветеност, осигурявана от осветителната система върху повърхността за готвене	E _{middle}	Lux	545	347
Ниво на шума	L _{WA}	dB	66	66